

## Срок службы и гарантии

Срок службы смесителя – 5 лет со дня продажи. По окончании срока службы смеситель следует заменить. Эксплуатация смесителя после окончания срока службы может повлечь причинение вреда имуществу потребителя либо иных лиц.

Срок хранения смесителя до начала эксплуатации – не более 3 лет с даты производства, указанной в данном паспорте, при температуре от +5 до 38 °С без нарушения упаковки.

Гарантийный срок эксплуатации смесителя – 1 год со дня продажи.

### Изделия не подлежат гарантийному обслуживанию в следующих случаях:

- при эксплуатации с нарушениями требований, указанных в данной инструкции;
- при нарушении правил монтажа и установки, изложенных в данной инструкции;
- если утрачена настоящая инструкция с проставленными датами проверки комплектности и/или продажи и отсутствуют иные способы установить сроки эксплуатации изделия.

### Смеситель выполнен из материалов, не содержащих свинца.

Смеситель кухонный модель CDZ0246 не подлежит обязательному подтверждению соответствия требованиям технического регламента ТР ТС 10/2011.

Изготовитель оставляет за собой право вносить в конструкцию смесителя усовершенствования без отражения их в паспорте.

Изготовлено по заказу ООО «Аквафор»,  
Россия, 197110, г. Санкт-Петербург, ул. Пионерская, д. 27 лит. А.  
[www.aquaphor.ru](http://www.aquaphor.ru)

компанией Foshan ABLinox Sanitaryware CO, LTD, Китай

Организация, уполномоченная на принятие  
и удовлетворение требований потребителей на территории  
России в отношении товара ненадлежащего качества /  
Импортер: ООО «Аквафор», Россия, 197110,  
г. Санкт-Петербург, ул. Пионерская, д. 27 лит. А.

**АКВАФОР®**  
фильтры для воды

Комплектность смесителя проверена ООО «АКВАФОР»

Дата проверки комплектности и упаковки:

Дата продажи, штамп магазина:

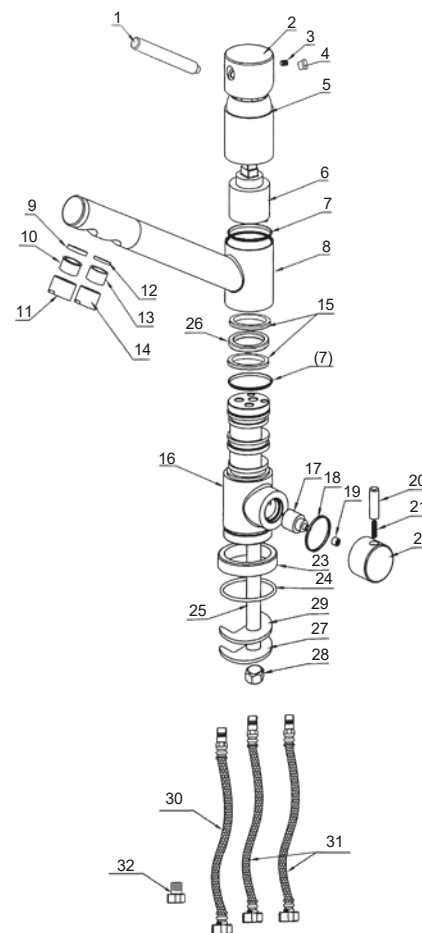
# АКВАФОР®

## фильтры для воды

## Смеситель кухонный модель CDZ0246

### Инструкция по эксплуатации

Смеситель кухонный модель CDZ0246 предназначен для использования в качестве водопроводного крана и крана для чистой воды с водоочистителями, которые встраиваются в водопроводную систему.



1. Ручка большая
2. Кожух
3. Винт с внутренним шестигранником
4. Декоративная крышка
5. Декоративный кожух
6. Картридж для горячей и холодной воды
7. Уплотнительное кольцо
8. Вращающийся излив
9. Прокладка
10. Аэратор
11. Крышка
12. Прокладка
13. Аэратор
14. Крышка
15. Пластиковые кольца
16. Корпус смесителя
17. Кран-букса
18. Уплотнительное кольцо
19. Пластиковая втулка
20. Ручка малая
21. Винт с внутренним шестигранником
22. Кожух малый
23. Основание смесителя
24. Уплотнительное кольцо
25. Резьбовой шток
26. Сальник
27. Шайба фигурная
28. Гайка
29. Прокладка
30. Гибкая подводка для чистой воды
31. Гибкая подводка для холодной и горячей воды
32. Переходник

Рис. 1. Детали смесителя

## Технические характеристики

Максимальное рабочее давление воды  
Температура холодной воды  
Температура горячей воды  
Температура фильтрованной воды  
Масса смесителя в сборе

0,63 МПа (6,5 ат)  
+4...+38 °С  
до 75 °С  
+4...+38 °С  
2,2 кг

## Комплект поставки

### Наименование

Смеситель в сборе  
Гибкая подводка для холодной и горячей воды (31), L=600 мм, G1/2"  
Гибкая подводка для чистой воды (30), L=370 мм, G3/8"  
Переходник (32)  
Прокладка (29)  
Шайба фигурная (27)  
Гайка (28)  
Переходник под трубку JG 1/4"  
Паспорт  
Комплект упаковки

### Количество

1 шт.  
2 шт.  
1 шт.  
1 шт.  
1 шт.  
1 шт.  
1 шт.  
1 шт.  
1 шт.  
1 шт.

## Установка смесителя

Пожалуйста, внимательно ознакомьтесь с этой инструкцией, прежде чем приступать к монтажу смесителя.

1. Просверлите в мойке (столешнице) отверстие диаметром 35 мм.
2. Ввинтите шланги гибкой подводки (30, 31) в соответствующие отверстия (2 шт.), находящиеся в основании корпуса смесителя (16), руководствуясь цветовым обозначением подводки и указаниями на рисунке 2.
3. Вставьте шланги (30, 31) и резьбовой шток (25) в отверстие мойки.
4. С нижней стороны мойки наденьте прокладку (29) и фигурную шайбу (27) на резьбовой шток и навинтите гайку (28).
5. Установите смеситель в удобное положение и окончательно затяните гайку.
6. На резьбовой шток (25) накрутите переходник (32), затем вкрутите гибкую подводку для чистой воды (30).
7. Для подсоединения к водоочистителям, в которых используются трубки JG 1/4", используйте переходник (32) (входит в комплект поставки).

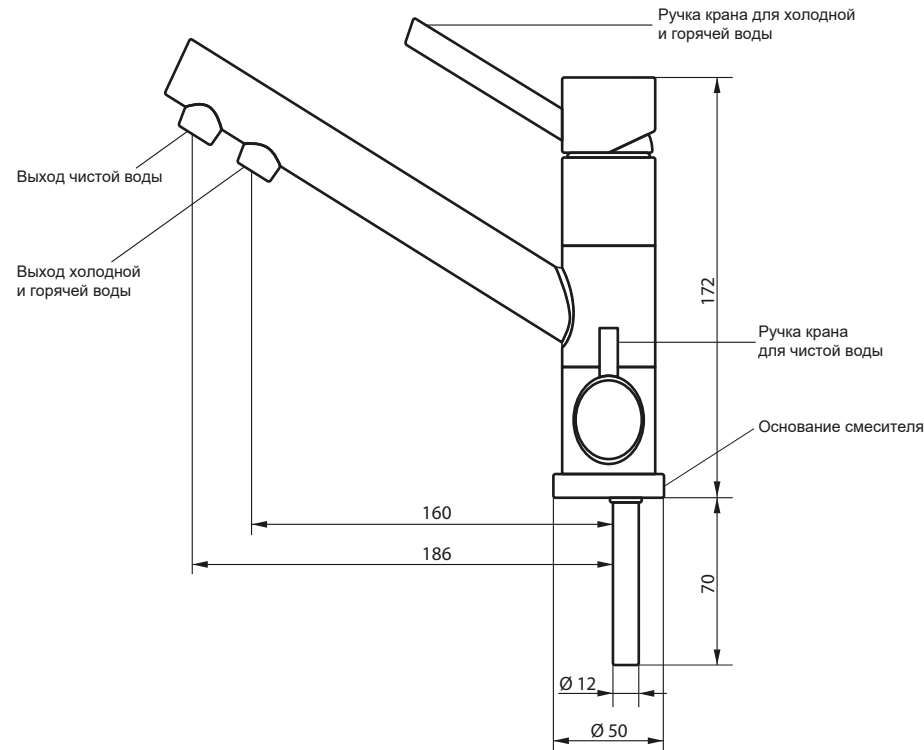


Рис. 3. Смеситель в сборе

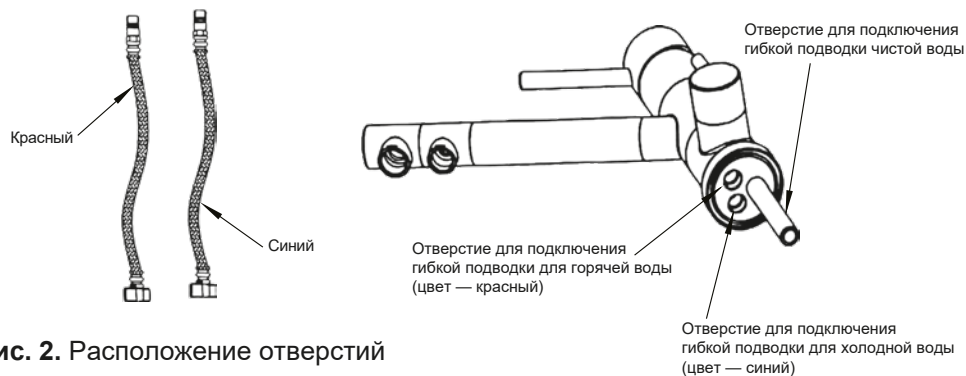


Рис. 2. Расположение отверстий для подсоединения гибкой подводки

## Рекомендации по эксплуатации и уходу

- Регулярно протирайте изделие мягкой тканью, смоченной мыльным раствором.
- Для чистки поверхностей смесителя запрещается применять абразивные средства, а также едкие химические вещества и растворители.
- При использовании изделия в районах с жесткой водой или водой с высоким содержанием минеральных веществ рекомендуется тщательный уход за поверхностью смесителя для предотвращения отложения солей.
- Регулярно прочищайте аэратор.

Утилизация производится в соответствии с экологическими, санитарными и иными требованиями, установленными национальными стандартами в области охраны окружающей среды и обеспечения санитарно-эпидемиологического благополучия населения.